

**Производитель всех видов евроокон**



**Руководство**  
**по эксплуатации и уходу**  
**за окнами**

[www.tdld.ru](http://www.tdld.ru)  
[www.ld-lux.ru](http://www.ld-lux.ru)

## Правила эксплуатации

Пожалуйста, внимательно ознакомьтесь с данным руководством и точно соблюдайте правила эксплуатации. В Ваших интересах, просим Вас не забывать о правилах безопасности и об ответственности за не исполнение данных требований.

Сохраните, пожалуйста, данное руководство по эксплуатации и уходу за окнами, а также доведите до сведения всех потенциальных пользователей его содержание.

В целях многолетнего и надежного функционирования Ваших окон точно соблюдайте правила эксплуатации и ухода за окнами.

Добротное окно может дать Вам гораздо больше, чем только воздух и освещение. Именно поэтому к окну, как к сложному конструкционному организму и одновременно неотъемлемому компоненту предъявляются сейчас самые высокие требования. Наряду с основными работами по уходу за элементами фурнитуры и лакокрасочным покрытием, следует также тщательно проверять состояние стеклопакета и уплотнения окна и производить замену или ремонт поврежденных мест.

## Пользование

Обращаем внимание на опасность травмирования (защемления рук) в момент их нахождения в проеме между створкой и рамой.

Открытая створка может стать причиной выпадения из окна.

Опасность травмирования существует также вследствие сильного потока ветра.

Не допускать дополнительных нагрузок (тяжести) на створку окна.

Не допускать нажима створки на боковые откосы стен.

Запрещается класть под створку окна или в проем открытой створки, между створкой и рамой, посторонние предметы.

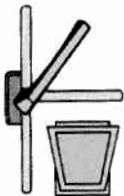
Все манипуляции с ручкой производить только при закрытой створке.

Не пытаться починить самостоятельно рабочие узлы фурнитуры.

Не допускать попадание на окно агрессивных растворов (бензин, ацетон, растворители, кислоты, щелочи и т. п.).

Не оставлять створку окна в поворотном положении при сильном ветре.

Не допускать ударов и нанесения царапин на поверхность окна.

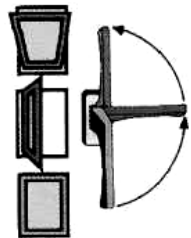


Специальное исполнение для целевого микропроветривания

Положение ручки для продолжительного проветривания (воздухообмена) помещения.

Положение для кратковременного (интенсивного) проветривания или мытья окон. Открытую створку не оставлять без присмотра.

Замыкание, т.е. когда на протяжении длительного времени помещение не посещается, или когда нет необходимости в его проветривании.



**Обращаем Ваше внимание:** что все элементы окна (фурнитура, ЛКП, ПВХ, уплотнители, водоотводные каналы и т. д.) требуют обслуживания не менее одного раза в год.

Современные окна имеют, как минимум два контура уплотнения и поэтому отличаются герметичностью (в 9,5 раза выше, чем у обычных окон), плотностью всех соединений. Таким образом, в помещениях с естественной вентиляцией герметично закрытые окна препятствуют нормальной работе системы вентиляции. В помещениях накапливается влага, которая выпадает на самых холодных участках – т.е. стеклопакетах, в виде конденсата.

Существенной предпосылкой для поражения грибковой плесенью является увеличение влажности, недостаточная циркуляция воздуха или пониженная температура точки росы на поверхности. При этом необходимо учитывать, что образование плесени может начинаться уже при относительной влажности воздуха 80%, то есть до того, как станет очевидна проблема с влажностью в результате образования конденсата. Для предупреждения подобных явлений необходимо снижать влажность в помещении путем регулярного проветривания (не менее 2-3 раз в день продолжительностью 15 –20 минут) или иметь исправно работающие вентиляционные клапана или функцию микро проветривания фурнитуры. Исходя из условий комфортности, температура внутри помещения должна быть 18-24 градуса, относительная влажность воздуха 40-55%.

### **Указания по уходу за окном из ПВХ.**

Для сохранения надежности и функциональности Вашего окна необходимо не реже **одного раза в год** осуществлять следующие работы:

1) визуальный осмотр окна, с проверкой целостности стеклопакета и уплотнителей, правильности работы элементов фурнитуры, состояния водоотводных каналов, наличие трещин и сколов на поверхности окна, мест сопряжения окна с подоконником и отливом.

2) мытьё окон теплой водой или химически не активными моющими средствами (мыльный раствор). Запрещается применять для мытья составы, содержащие абразивные материалы, растворители, кислотные или щелочные растворы.

3) по уходу за водоотводящими каналами (смотри – Указания по уходу за водоотводными каналами).

4) по уходу за ручкой (смотри – Указания по уходу за ручкой).

5) по уходу за уплотнителями (смотри – Указания по уходу за уплотнителями).

6) по уходу и смазки элементов фурнитуры (смотри – Указания по уходу за фурнитурой).

7) нанесите средство по уходу за ПВХ на мягкую ткань и с небольшим нажимом разотрите по поверхности окна. Средство по уходу за ПВХ можно приобрести у наших представителей или дилеров.

8) нанести силиконовый герметик на места стыков окна и подоконника, окна и отлива, если это требуется.

***Внимание – работы производить при температуре не ниже +5 градусов.***

### **Указания по уходу за деревянным окном**

Для сохранения надежности и функциональности Вашего окна необходимо не реже **одного раза в год** осуществлять следующие работы:

1) визуальный осмотр окна, с проверкой целостности стеклопакета и уплотнителей, правильности работы элементов фурнитуры, состояния лакокрасочного покрытия и водоотводных каналов, наличие трещин и сколов на поверхности окна, мест сопряжения окна с подоконником и отливом.

2) мытьё окон теплой водой или химически не активными моющими средствами (мыльный раствор). Запрещается применять для мытья составы, содержащие абразивные материалы, растворители, кислотные или щелочные растворы.

3) по уходу за водоотводящими каналами (смотри – Указания по уходу за водоотводными каналами).

4) по уходу за ручкой (смотри – Указания по уходу за ручкой).

5) по уходу за уплотнителями (смотри – Указания по уходу за уплотнителями).

6) по уходу и смазки элементов фурнитуры (смотри – Указания по уходу за фурнитурой).

7) по уходу за лакокрасочным покрытием (смотри – Указания по уходу за лакокрасочным покрытием).

8) нанести силиконовый герметик на места стыков окна и подоконника, окна и отлива, если это требуется.

***Внимание – работы производить при температуре не ниже +18 градусов.***

### **Указания по уходу за лакокрасочным покрытием (ЛКП).**

Ваши окна покрыты высококачественными водорастворимыми материалами RENNER (Италия).

Для продления срока службы ЛКП необходимо **не реже одного раза в год** производить обслуживание поверхности окон. Обслуживание включает в себя:

1) Мытьё поверхностей окон теплой водой или химически не активными моющими составами (мыльный раствор). Запрещается применять для мытья составы, содержащие абразивные материалы, растворители, кислотные или щелочные растворы.

2) Нанесите очистительный спрей на ЛКП и вытрите насухо бумажной салфеткой (флакон-пульверизатор в наборе средств по уходу за ЛКП RENNER).

3) Нанесите средство по уходу за акриловыми красками на губку, имеющуюся в наборе, и с небольшим нажимом разотрите по деревянным поверхностям (маленький флакон в наборе средств по уходу за ЛКП RENNER).

Если по истечению длительного срока эксплуатации ЛКП требует восстановления, Вам необходимо:

- 1) Зачистить поверхность мелкой наждачной бумагой до появления матового оттенка.
- 2) Места с глубокими повреждениями обработать грунтовкой RENNER с фунгицидными добавками. Следите, чтобы цвет грунтовки совпадал с цветом, указанным в спецификации.
- 3) Дать высохнуть грунтовке около 2 часов. Сушку можно ускорить с помощью фена, движения феном должны быть челночными, а струя воздуха теплой (не более 60 градусов).
- 4) Нанести с помощью пистолета наполнитель швов RENNER в места глубоких трещин и сколов, а также в V-образные швы (это швы, образующиеся в местах стыка деревянных планок).
- 5) Удалить излишки наполнителя швов шпателем или пальцем.
- 6) Дать высохнуть наполнителю швов. Полностью высохший наполнитель швов имеет прозрачный цвет.
- 7) При очень глубоких трещинах и сколах необходимо повторить операцию с нанесением наполнителя швов до выравнивания поверхности.
- 8) Нанести небольшой мягкой кистью укрывной лак или краску на поверхность. Применять ЛКМ RENNER для нанесения кистью с совпадением цвета указанным в бланке заказа.
- 9) Минимальный срок высыхания 4 часа.

*Все работы по обслуживанию и восстановлению ЛКП производить при температуре не ниже +18 градусов.*

*Не допускать обновления покрытия окна лаками и красками не имеющих совместимости с системой RENNER.*

Дополнительную информацию, а также расходные материалы Вы можете приобрести у наших представителей или дилеров.

### **Указания по уходу за уплотнителями**

Уплотнители изготавливаются из современных материалов, которые тем не менее подвержены естественному старению. Для продления срока его эксплуатации, т.е. сохранения целостности и эластичности. Необходимо не реже **одного раза в год** очищать их от грязи и пыли, и протирать специальными средствами (которые имеются в наборах по уходу за окнами). Используйте для обработки уплотнителей мягкую хорошо впитывающую ткань. После этого уплотнители на Вашем окне станут эластичными и водоотталкивающими.

### **Указания по уходу за водоотводными каналами.**

В каждом окне предусмотрены водоотводные каналы для вывода наружу скапливающейся влаги него внутри. Водоотводные каналы расположены в нижней части окна, их легко можно обнаружить, открыв створку. Необходимо следить за состоянием каналов и не допускать их загрязнения.

## Указания по уходу за ручкой

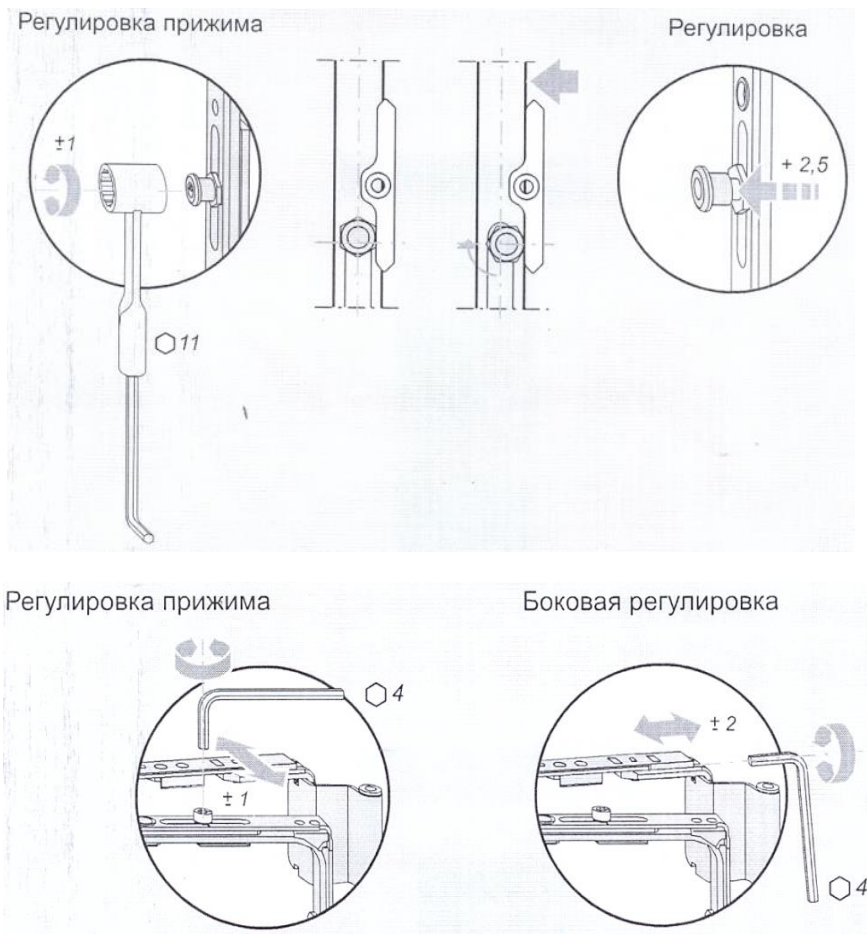
Если оконная ручка разболталась (не плотно закреплена) необходимо приподнять под ней декоративную накладку и затянуть винты. Ваша ручка снова зафиксирована.

## Указания по уходу за москитной сеткой.

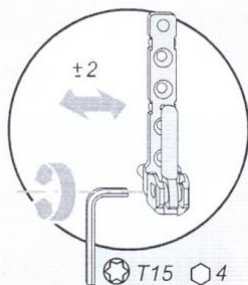
Как сохранить москитную сетку в целости и сохранности? Во-первых, следует снимать сетку на зиму. Во-вторых, не реже одного раза в год мыть ее мыльным раствором. Крепления сетки не нуждаются в уходе.

## Указания по уходу за фурнитурой

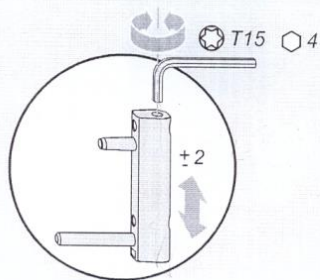
### Регулировка и смазка элементов фурнитуры.



Боковая регулировка

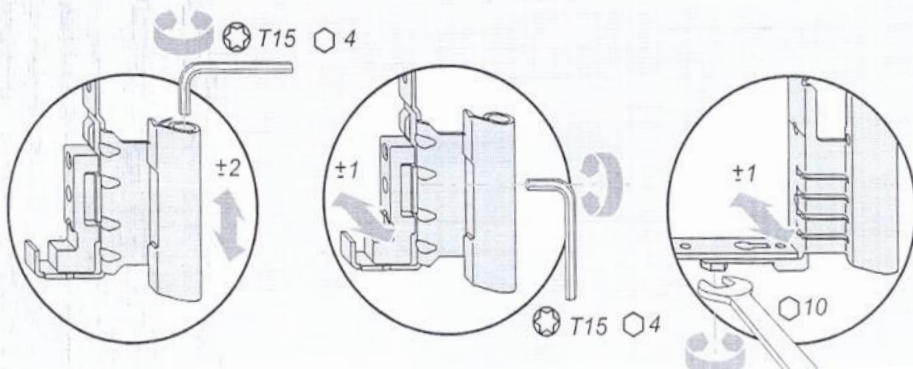


Регулировка высоты

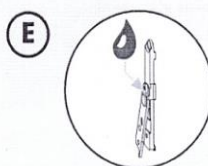
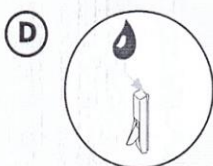
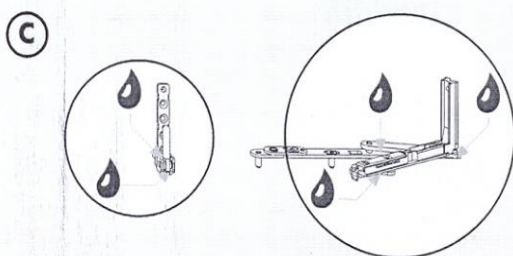
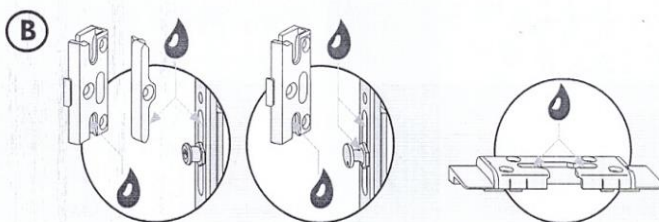
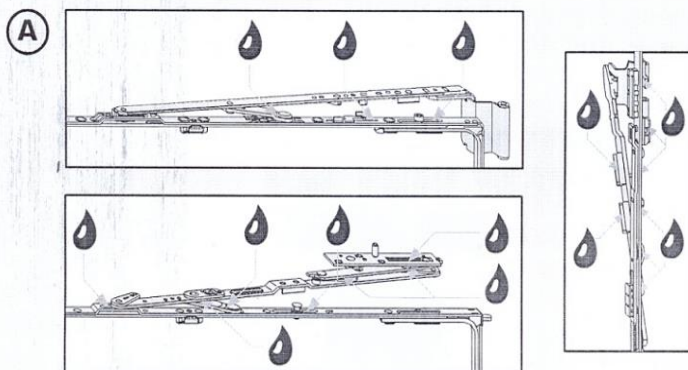


Регулировка высоты

Боковая регулировка



## Уход - Места нанесения смазки





## Памятка владельцам деревянных окон

Ваши окна покрашены высококачественной краской RENNER (Италия), которая защищает древесину от ультрафиолетовых лучей, гигроскопична (позволяет «дышать» древесине и не отшпиливаться на морозе). При эксплуатации этого вида ЛКМ необходимо соблюдать следующие требования:

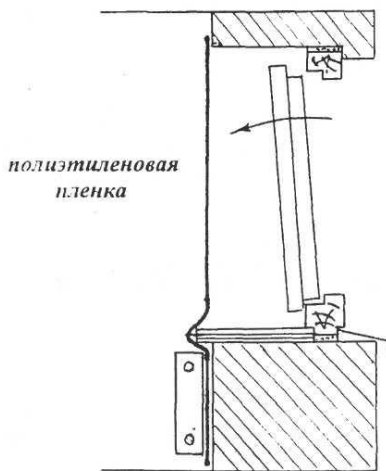
- не допускать соприкосновение цементного раствора с поверхностью
- долгого соприкосновения с влажными предметами и водой.

Это может привести к изменению цвета частиц находящиеся в ЛКП, которые отражают УФ лучи.

Если Вам необходимо произвести штукатурные работы в местах стыка с окном – заклейте поверхность деревянной рамы малярным скотчем, а после завершения работ снимите его.

**Не допускайте соприкосновения ЛКП со скотчем более 2 суток.**

Если в Вашем помещении производятся ремонтные работы, защитите свое окно полиэтиленовой пленкой, как показано на рисунке. Створка при этом должна стоять в положении микропрветривания или немного приоткрыта.



Гарантийное обслуживание не производится:

- при наличии механических повреждений на изделиях;
- при повреждении изделий в результате форс-мажорных обстоятельств;
- при не правильной эксплуатации изделий;
- при отсутствии сервисного обслуживания более одного календарного года, с соответствующей пометкой в сервисной книжке.

## Сервисное обслуживание

Мелкие неисправности и неполадки, возникающие при эксплуатации окон, могут послужить причиной возникновения серьезных поломок и, как следствие, дорогостоящего ремонта и финансовых потерь клиента. Важно помнить, что сервисное обслуживание окон ПВХ — это не желательная, а обязательная мера для продления работоспособности конструкции.

Любые детали и отдельные элементы со временем утрачивают свои первоначальные эксплуатационные свойства и подлежат неизбежной замене. При правильно выполненных работах по техническому обслуживанию существенно снижается риск возникновения таких неисправностей, как продувание, поломка, заклинивание или тяжелый ход деталей фурнитуры, проникновение воды и влаги внутрь помещения.

Сервисное обслуживание производится представителями завода изготовителя или официальными дилерами через каждый календарный год. Для произведения сервисного обслуживания Вам необходимо за один месяц до истечения календарного года сообщить представителю завода или официальному дилеру о возможности проведения работ и предварительному согласованию даты. По завершению работ заполняется талон сервисной книжки, в котором описываются все виды выполненных работ. По объему выполненных работ и затраченных материалов выставляется счет на оплату.

***Сервисная  
книжка***

## Регистрационный талон

Дата монтажа \_\_\_\_\_

Владелец \_\_\_\_\_

\_\_\_\_\_

Адрес \_\_\_\_\_

\_\_\_\_\_

Телефон \_\_\_\_\_

Изделия \_\_\_\_\_

\_\_\_\_\_

\_\_\_\_\_

\_\_\_\_\_

\_\_\_\_\_

\_\_\_\_\_

\_\_\_\_\_

Аксессуары \_\_\_\_\_

\_\_\_\_\_

\_\_\_\_\_

Адрес офиса продажи \_\_\_\_\_

Подпись \_\_\_\_\_

# Периодическое сервисное обслуживание после 1 года эксплуатации

Инспекционный осмотр \_\_\_\_\_

---

---

---

---

---

---

---

---

---

---

---

Описание выполненных работ \_\_\_\_\_

---

---

---

---

---

---

---

---

---

---

---

Ф.И.О. Подпись ответственного лица

---

# Периодическое сервисное обслуживание после 2 лет эксплуатации

Инспекционный осмотр \_\_\_\_\_  
\_\_\_\_\_  
\_\_\_\_\_  
\_\_\_\_\_  
\_\_\_\_\_  
\_\_\_\_\_  
\_\_\_\_\_  
\_\_\_\_\_  
\_\_\_\_\_  
\_\_\_\_\_

Описание выполненных работ \_\_\_\_\_  
\_\_\_\_\_  
\_\_\_\_\_  
\_\_\_\_\_  
\_\_\_\_\_  
\_\_\_\_\_  
\_\_\_\_\_  
\_\_\_\_\_  
\_\_\_\_\_  
\_\_\_\_\_

Ф.И.О. Подпись ответственного лица  
\_\_\_\_\_

# Периодическое сервисное обслуживание после 3 лет эксплуатации

Инспекционный осмотр \_\_\_\_\_  
\_\_\_\_\_  
\_\_\_\_\_  
\_\_\_\_\_  
\_\_\_\_\_  
\_\_\_\_\_  
\_\_\_\_\_  
\_\_\_\_\_  
\_\_\_\_\_  
\_\_\_\_\_

Описание выполненных работ \_\_\_\_\_  
\_\_\_\_\_  
\_\_\_\_\_  
\_\_\_\_\_  
\_\_\_\_\_  
\_\_\_\_\_  
\_\_\_\_\_  
\_\_\_\_\_  
\_\_\_\_\_  
\_\_\_\_\_

Ф.И.О. Подпись ответственного лица \_\_\_\_\_

# Телефоны

## официальных представительств

Москва	(495) 739-04-48
Серпухов	(905)505-70-00
Зеленоград	(965)147-28-18
Наро-Фоминск	(49634) 3-74-71
Тула	(4872) 71-40-14 71-40-13
Узловая	(4873)16-22-17
Щекино	(48751) 5-39-53 4-69-37
Алексин	(48753) 6-60-06
Калуга	(4842)75-03-94
Мичуринск	(47545)5-36-78
Ефремов	(48741) 6-46-49
Обнинск	(48439) 2-00-93
Липецк	(4742) 72-68-95
Елец	(47467) 5-41-63
Лебедянь	(47466) 5-22-35 5-13-49
Грязи	(47461) 2-26-42
Воронеж	(4732) 46-23-46 40-55-76
Белгород	(4722)42-12-50
Орел	(4862) 48-62-98
Ливны	(48677) 3-10-85 3-13-55